

Zoekkaart Garnalen

Rugschild van achter op te tillen?
Zo ja, dan aasgarnaal, zie literatuur

**S
T
A
R
T**

schaar eerste
pootpaar
klauwvormig



ja

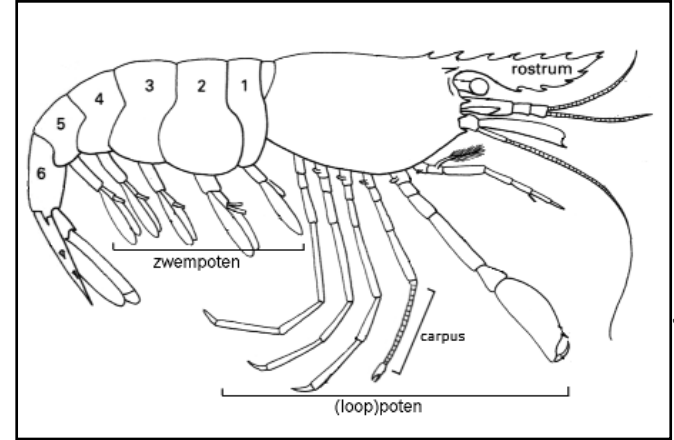
2e pootpaar
korter dan de
overige poten

nee

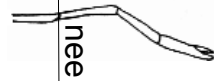
rugzijde segment 6
met diepe groef en
twee lengterichels

nee

ja



© 2002 SWG / Reindert Nijland



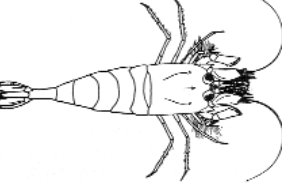
nee

carpus 2e poot-
paar twee of
meer segmenten

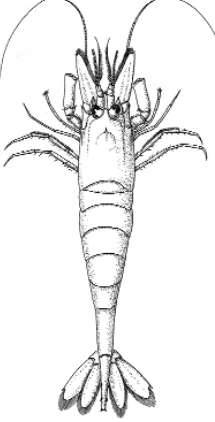
ja

schaar
aan poot 1
aanwezig

nee

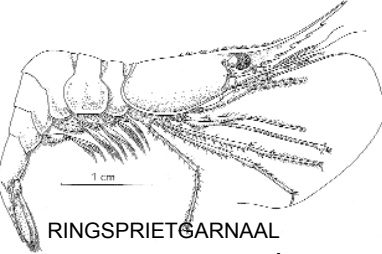
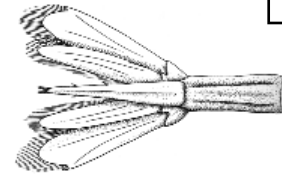


DRIEPUNTSGARNAALTJE



GEWONE GARNAAL

Crangon almanni



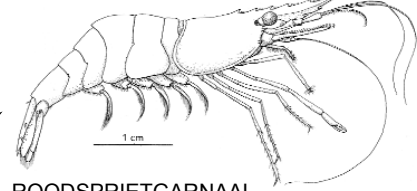
RINGSPRIETGARNAAL

ja

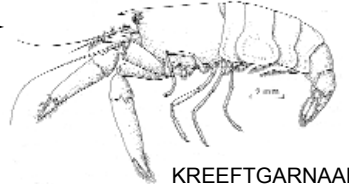
schaar poot 1 gez-
wollen en zonder
zwarte vingertoppen

nee

ja



ROODSPRIETGARNAAL



KREEFTGARNAAL

onderkant
rostrum met
2 tanden

nee

bovenkant rostrum
met 2 tanden

nee

bovenkant rostrum
met drie tanden
achter de oogkas

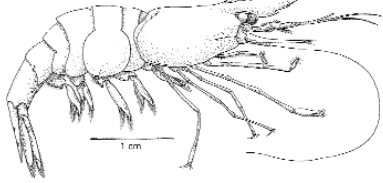
nee

bovenrand rostrum
alleen achterste
helft met tanden

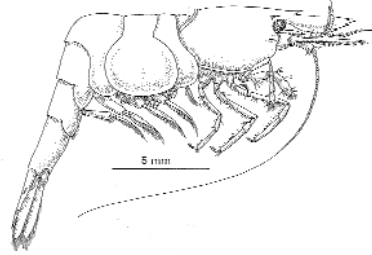
ja

nee

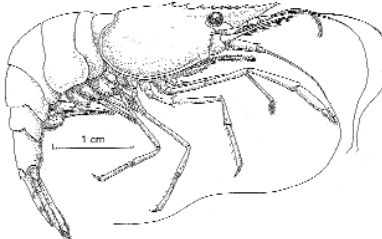
BRAKWATER
STEURGARNAAL



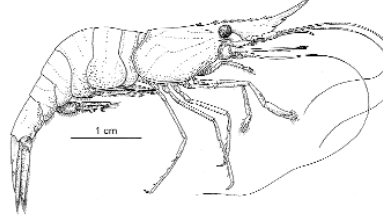
VERANDERLIJKE
STEURGARNAAL



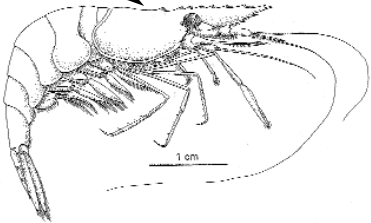
GEWONE
STEURGARNAAL



GEZAAGDE
STEURGARNAAL



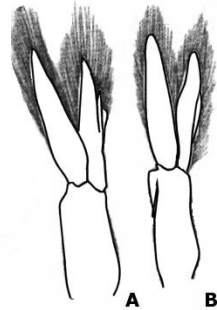
LANGNEUS
STEURGARNAAL



Deze zoekkaart is bedoeld voor het op naam brengen van de in Nederland algemeen voorkomende garnalen. Om de zoekkaart niet nodeloos ingewikkeld te maken zijn er geen Aasgarnalen in opgenomen. Deze zijn veelal kleiner (tot 2,5 cm) en het rugschild is van achter op te tillen, omdat dit niet is vergroeid met het borststuk.

Garnalen behoren tot de decapoda, waartoe ook de krabben en de kreeften gerekend worden. Samen met onder andere pissebedden, eendemossels en zeepokken behoren de decapoda tot de kreeftachtigen, of crustacea. Garnalen onderscheiden zich van de overige crustacea door het bezit van 5 paar looppoten waarvan de voorste 2 voorzien zijn van scharen. Bij garnalen zijn de kop en en het borststuk vergroeid tot het "kopborststuk". Hieraan bevinden zich 2 lange antennen, 2 korte antennen, gesteelde ogen en looppoten. Aan het achterlijf bevinden zich de zwempoten en de waaiersaat.

Het verschil tussen mannetjes en vrouwtjes is niet makkelijk te zien. Het beste kenmerk is de aanwezigheid van twee aanhansels aan het binneste blad van het tweede paar zwempoten van het mannetje (A). Bij het vrouwtje is dit er slecht één (B). Een eenvoudig verschil is te zien als het dier eieren heeft. Dit zijn dan altijd vrouwtjes.



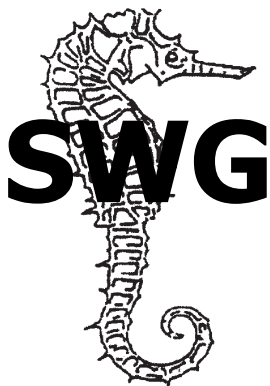
Literatuur:

- Ruijter E de & A Schoenmaker, **Het Zeeboek**, Stichting Jeudbondsuitgeverij, Utrecht, 1989

- Hayward, PJ & JS Ryland: **Handbook of the marine fauna of North-West Europe**, Oxford university press, Oxford, 1995 (2000)

- Holthuis, LB.: **Garnalen;** **SWG-tabellenserie #13**, 1954

- website stichting Anemoon:
<http://www.anemoon.org>



SOORTBESCHRIJVINGEN

Brakwatersteurgarnaal, (*Palaemonetes varians*)

Vaal doorzichtig. Tot 5 cm. Algemeen in brak en bijna zoet water, maar komt ook in zeewater voor.

Crangon almanni

Bruin-grijs. Rugzijde segment 6 met diepe groef en twee lengterichels. Tot 7,5 cm. Leeft in dieper water dan de Gewone garnaal.

Driepuntsgarnaaltje, (*Philocheiras trispinosus*)

Geel-bruinig. Iets korter dan de Gewone garnaal, en iets meestal iets kleurrijker. Tot 2,7 cm. Vrij zeldzame soort, wordt soms met korren gevangen (goed zoeken tussen Gewone garnalen).

Gewone garnaal (*Crangon crangon*)

Min of meer zandkleurig. Tot 9 cm. smal, langerekt lichaam. Van dichtbij bekeken maken de dieren vaak een gespikkelde indruk. Leeft meestal op vlakke bodems, doorgaans bestaande uit zand, maar soms ook slib. In rust zitten ze vaak ingegraven in de bodem, met alleen de ogen en de sprieten zichtbaar. Zeer algemeen, vrijwel altijd gevangen met korren.

Gewone steurgarnaal, (*Palaemon elegans*)

Gekleurde soort. Glasachtig lichaam, met onder andere gele, geelbruine en blauwe streepjes. Tot 6,3 cm. Het rostrum is recht. De bovenrand van het rostrum is voorzien van 7-10 tandjes. 3 tanden achter de oogkas. De onderzijde draagt 3-4 tanden. Zeer algemeen in rustig water zoals havens (pontons!) en getijdpoeltjes.

Gezaagde steurgarnaal, (*Palaemon serratus*)

Kopborststuk vaak met bruinrode banden. Het rostrum is lang. Het voorste deel van het rostrum is naar boven gekromd. Bovenrand van het rostrum heeft 8-12 tandjes. Bovenop het gekromde voorste deel staan geen tandjes. Achter de oogkas 2, aan de onderzijde 3-7 tandjes. Tot 11 cm. Langs de gehele kust, ook in getijdpoeltjes.

Kreeftgarnaal, (*Athanas nitescens*)

Plompe lichaamsvorm. Groen, bruin of roodachtig, vaak met duidelijke witte rugstreep. Volwassen mannetjes bezitten zware schaarpoten. Lijkt op miniatuur-kreeft. Bij vrouwtjes en jonge exemplaren zijn de schaarpoten relatief dunner. Tot 2 cm. Overdag altijd onder stenen. Alleen in de Oosterschelde.

Langneussteurgarnaal, (*Palaemon longirostris*)

Lijkt kleurloos, maar heeft vele kleine rode spikkels. Tot 7,7 cm. In zoet en brak water van voldoende omvang (kanalen en meren) en veel bij spuilsuizen. Soms ook in zee.

Ringsprietgarnaal, (*Pandalus motagui*)

Een patroon van schuine, rode streepjes. Het rostrum is relatief lang. De voorste helft van het rostrum is duidelijk naar boven gebogen. De scharen zijn heel klein en met het blote oog niet of nauwelijks te zien. Belangrijk kenmerk: carpus 2e poot bestaat uit ongeveer 50 kleine leden. Tot 16 cm, maar meestal niet groter dan 10 cm.

Roodsprietgarnaal, (*Palaemon adspersus*)

Uniform geelachtig grijs gekleurd. Het rostrum is recht, met een kenmerkende donker-roodbruine onderkant. Lange voelsprietten kleurloos, de korte zijn roodachtig met witte ringetjes. Tot 7 cm. Stilstaande brakke en zoute wateren zoals haventjes. Talrijk in Grevelingen en Veerse meer.

Veranderlijke steurgarnaal, (*Hyppolyte varians*)

Een klein, slank garnaaltje met een zeer variabele kleur. Het achterlijf is gebocheld. Bovenkant rostrum met 2 tanden, één voor de oogkas, één bij de punt. Onder op het rostrum 3-4 tandjes. Eerste pootpaar zéér kort, veel korter dan de overige poten. Tot 3,2 cm. Te vinden aan de laagwaterlijn bij dijken in de Oosterschelde.

